

Capture sans cruauté des poulets de chair

Pour les équipes de capture



Ministère de l'Agriculture et de l'Alimentation de l'Ontario
Ministère des Affaires rurales de l'Ontario
Association des transformateurs de poulet de l'Ontario
Les Producteurs de poulet du Ontario

Février 2013

Introduction

Le bien-être englobe l'équilibre physique et mental. Vos actions ont un impact sur le bien-être des poulets que vous capturez.

Les mauvaises pratiques de capture, de manipulation, et de chargement sont des sources de stress et de traumatisme pour les poulets de chair.

Si les ramasseurs de poulets sont prudents, consciencieux et supervisés de façon appropriée, le nombre de blessures infligées aux poulets de chair peut être réduit.

Vous pouvez améliorer le bien-être des poulets de chair par vos actions !



Introduction

Pourquoi traiter sans cruauté les poulets de chair ?

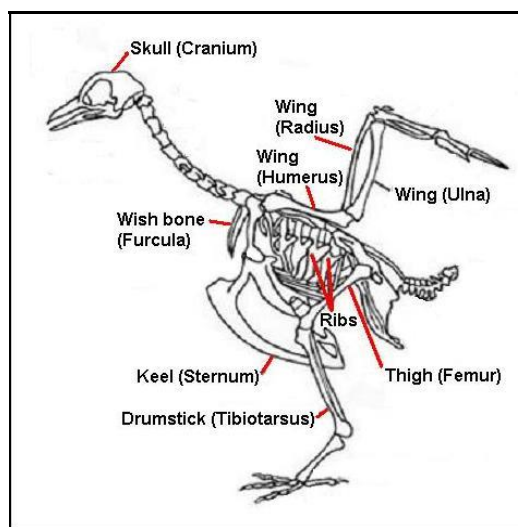
Il est indispensable de traiter les poulets de chair avec soin afin de :

- ✓ Prévenir la douleur et la peur
- ✓ Prévenir la mort, les ecchymoses et les traumatismes osseux tels que les os fracturés ou les os disloqués pour réduire les pertes d'argent
- ✓ C'est la LOI !
- ✓ C'est la MEILLEURE CHOSE À FAIRE !

Types de traumatisme courants que subissent les poulets de chairs :

- **Patte disloquée** (fémur) due au balancement des poulets par les jambes
- **Fracture des os des ailes** (radius, cubitus, humérus) due à l'aplatissement des ailes par les couvercles des caisses
- **Crâne fracassé** (crâne) à cause des têtes coincées dans les couvercles des caisses
- **Fourchette fracturée** (furcula) due à la manipulation brutale telle que lancer les poulets ou les laisser tomber

Schéma du squelette d'un poulet de chair



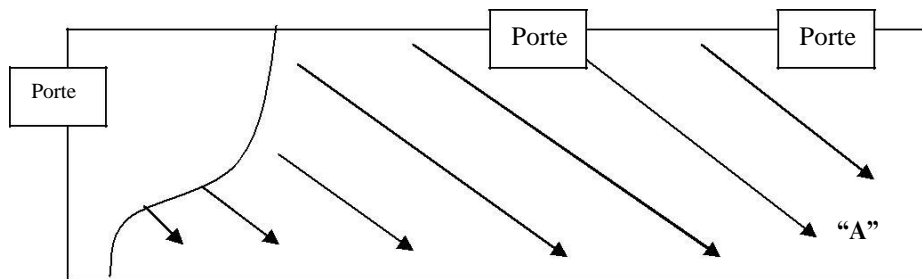
En traitant sans cruauté les poulets de chair, vous pouvez prévenir la douleur et la souffrance.

Pourquoi traiter sans cruauté les poulets de chair ?

Comportement des poulets

Lorsque vous entrez dans la zone de fuite du poulet (l'espace entourant l'animal), il s'éloigne ou essaie de passer devant vous.

Lorsque vous marchez dans le poulailler, les poulets se déplacent loin de vous, comme l'indique le sens des flèches du schéma ci-dessous :

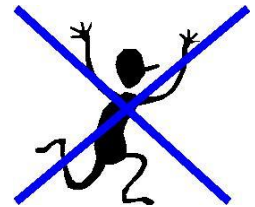


Dans ce schéma, le danger éventuel est que les poulets peuvent s'empiler dans l'angle "A" et s'étouffer mutuellement. Pour éviter ce problème, dans la mesure du possible, commencez la capture par le fond du poulailler sur le côté opposé aux portes.

Il faut toujours :

- ✓ Se déplacer doucement dans le poulailler pour réduire la peur
- ✓ Ne pas gronder ou crier
- ✓ Marcher lentement dans le poulailler
- ✓ Surveiller les poulets qui s'empilent dans les coins, car des blessures ou la suffocation peut en résulter.

Sssshhh !



Comportement des poulets

Manipulation sans cruauté

Traiter les poulets avec soin :

- Ne **PAS** balancer les poulets par les pattes lorsque vous les portez.
- Ne **PAS** porter les oiseaux par les ailes ou le cou.
- Ne **PAS** porter plus de **QUATRE** poulets dans une main, à moins que le superviseur ne vous le demande.
- Ne **PAS** lancer ou laisser tomber les poulets.
- Réduire le passage des poulets entre les personnes.

Comment puis-je savoir que je ne dois pas charger un poulet ?

Ne charger pas un poulet lorsque :

- ✓ Il ne peut pas se mettre debout
- ✓ Il est visiblement malade :
 - il est bossu;
 - la tête est rentrée;
 - le plumage est hérissé
- ✓ Il est sévèrement blessé
- ✓ Il n'est pas éveillé
- ✓ Il est très léger

Que dois-je faire avec les poulets malades ou blessés

Signaler tout oiseau inapte à votre superviseur et lui demander ce que vous devez en faire.

SHOULD THIS BIRD BE LOADED? Guidelines for Transporting Poultry		LOAD & TRANSPORT HEALTHY BIRDS
DO NOT LOAD DO NOT TRANSPORT	CAUTION Conditions requiring assessment before loading	Regulations No person shall load or transport to be loaded, stored, shipped, shipped or any other cause causing the transportation of animals suffering from any of the following conditions: • Wet birds to cool or cold weather • Heat and/or humidity • Cold and/or wind chill • Road closures • Minor trauma, wounds, or bleeding (including injury due to handling) • Flock • Diarrhea • Coughing and sneezing "snick" • If a flock is diagnosed with a disease by a veterinarian or laboratory, special provisions for loading may be required. Assessment and joint decisions should be made by the producer, catching crew, hauler and processing plant when faced with CAUTION conditions.
<ul style="list-style-type: none">• Weak and/or not alert• Dark red, purple, or black combs or wattles• Discharge from eyes/nose• Swollen head/neck• Skin on head or neck is dark red or very pale (Exceptions: Toms may have bright blue skin in this area)• Bloody and/or prolapsed vents• Emaciated and weak: very thin, easily fat birds• Deboned, broken, or exposed bones (including injury due to handling)• Unable to rise or walk due to physical abnormality or injury <p><i>Birds not loaded should be segregated according to on-farm protocol. Notify farm manager of birds left on the farm before leaving.</i></p>	<ul style="list-style-type: none">• Wet birds to cool or cold weather• Heat and/or humidity• Cold and/or wind chill• Road closures• Minor trauma, wounds, or bleeding (including injury due to handling)• Flock• Diarrhea• Coughing and sneezing "snick"• If a flock is diagnosed with a disease by a veterinarian or laboratory, special provisions for loading may be required. <p>Assessment and joint decisions should be made by the producer, catching crew, hauler and processing plant when faced with CAUTION conditions.</p>	<p>Violators of the Health of Animals Act</p> <ul style="list-style-type: none">• Fines up to \$10,000• Increased fines for repeat offenders• Repeat offenders posted on CJA website <p>See the "Should This Bird Be Loaded?" Handbook for more information.</p>

Mise des poulets dans les caisses

- Mettre doucement les poulets dans les caisses.
- Veiller à ce que les poulets restent dans une position verticale dans la caisse et que tous les poulets puissent être en appui sur le sol.
- Veiller à ce que toutes les parties du poulet rentrent à l'intérieur de la caisse avant de fermer le couvercle.
- Votre superviseur vous dira le nombre de poulets que vous devez mettre dans la caisse.

Rappelez-vous que les poulets **doivent** être traités avec soin !

Manipulation sans cruauté