

Chargement sans cruauté des dindons destinés à la transformation

**À l'intention des équipes de capture et de
chargement**



Ministère de l'Agriculture, de l'Alimentation et des Affaires rurales
Turkey Farmers of Ontario

Mise à jour datant de février 2013

Introduction

Le bien-être des dindons englobe à la fois leur bien-être physique et psychologique et est tributaire des méthodes de capture et de chargement utilisées.

De mauvaises méthodes de capture, de formation du troupeau, de manutention et de chargement causent du stress et des blessures aux dindons. La réaction des oiseaux à ce stress et ces blessures varie selon leur âge, leur poids, leur sexe et leur état général.

Si les responsables de la capture et du chargement sont soigneux, consciencieux et bien encadrés, il est possible de réduire le nombre de blessures que subissent les dindons.

Selon les méthodes de manutention des dindons que vous utilisez, vous pouvez rehausser leur bien-être!



Pourquoi doit-on traiter les dindons sans cruauté?

Il importe de traiter les dindons avec soin pour les raisons suivantes :

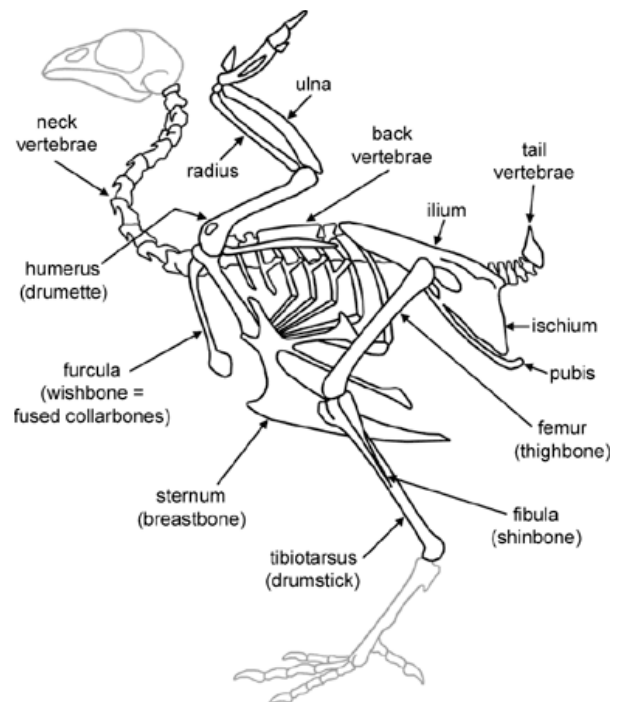
- ✓ Prévenir la douleur et la peur
- ✓ Prévenir les pertes, les ecchymoses et les lésions du squelette comme les luxations (déplacement des os) = réduction des pertes monétaires
- ✓ La LOI l'exige!
- ✓ C'est LA CHOSE À FAIRE!

Une manutention peu soignée risque de causer l'entassement, la suffocation, le stress excessif, la mort ou d'autres types de traumatismes

Types de traumatismes communs chez les dindons :

- **Bris des os de l'aile**
(Radius, cubitus, humérus)
résultats directs du chargement et de la formation du troupeau
- **Dislocation des articulations**
Attribuable au manque de soin lors du chargement
- **Éraflures et ecchymoses**
Attribuables à la formation du troupeau et au manque de soin lors de la manutention

Diagramme du squelette du dindon



En traitant les oiseaux sans cruauté, vous pouvez leur éviter des souffrances et des douleurs.

**Pourquoi éviter la cruauté lors de
la manutention des poulets à
griller?**

Comportement des oiseaux

Les dindons sont curieux de nature. Ils se dirigeront naturellement vers vous à votre entrée dans le poulailler. Les dindons mâles peuvent manifester de l'agressivité (mouvements brusques, sautilllements).

Les dindons ont tendance à se regrouper de sorte qu'on peut former le troupeau de façon efficace pour le chargement.

Sssshhhh!

Recommandations' :

- Se déplacer sans bruit parmi les oiseaux pour ne pas les effrayer.
- Ne pas hurler ni crier.
- Se déplacer lentement parmi les oiseaux.
- S'assurer que les oiseaux ne s'entassent pas dans les coins, le long des murs ou à l'intérieur de l'appareil de chargement pour éviter qu'ils ne suffoquent ou ne se blessent.



Manipuler les oiseaux sans cruauté

Manipuler les oiseaux soigneusement :
NE PAS pas inclure au chargement des
oiseaux clairement malades ou blessés.

- **Capture manuelle**

- **NE PAS** balancer les oiseaux par les pattes lors de leur transport.
- **NE PAS** transporter les oiseaux en les prenant par l'aile ou le cou seulement. Il vous faudra peut-être immobiliser les ailes de l'oiseau lors du chargement pour l'empêcher de se blesser.
- Selon la taille des oiseaux, on ne peut transporter plus de trois oiseaux à la fois, deux dans une main et un dans l'autre.
- **NE PAS** lancer ou laisser tomber les oiseaux.

- **Chargement ou formation du troupeau**

- Utiliser des portails ou des enclos pour former le troupeau
- Diriger de petits groupes d'oiseaux vers l'appareil de chargement
- Se mettre à plusieurs pour rassembler le troupeau; utiliser des fanions, des sacs ou des balais pour encourager les oiseaux à bouger (indices visuels)

NE PAS INCLURE AU CHARGEMENT des oiseaux malades ou blessés

Les oiseaux malades ou blessés ne doivent pas être inclus au chargement. Signalez ces oiseaux au producteur ou au gestionnaire de la ferme pour qu'il s'en occupe.

SHOULD THIS BIRD BE LOADED?
Guidelines for Transporting Poultry

DO NOT LOAD
DO NOT TRANSPORT

- Weak and/or not alert
- Dark red, purple, or black combs or wattles
- Discharge from eyes/nostrils
- Swollen head/neck
- Skin on head or neck is dark red or very pale (Exceptions: Turkeys may have bright blue skin in this area)
- Bloody and/or prolapsed vents
- Emaciated and weak: very thin, easily felt breastbone (Exceptions: End-of-lay hens may have pronounced breastbones but if emaciated they must not be loaded)
- Dislocated, broken, or exposed bones (including injury due to handling)
- Unable to rise or walk due to physical abnormality or injury

Birds not loaded should be segregated according to on-farm protocol. Notify farm manager of birds left on the farm before leaving.

CAUTION
Conditions requiring assessment before loading

Environmental

- Wet birds in cool or cold weather
- Heat and/or humidity
- Cold and/or wind chill
- Road closures

Individual Bird

- Minor trauma, wounds or bleeding (including injury due to handling)

Flock

- Diarrhea
- Coughing and sneezing "snickling"
- If a flock is diagnosed with a disease by a veterinarian or laboratory, special provisions for loading may be required.

Assessment and joint decisions should be made by the producer, catching crew, hauler and processing plant when faced with CAUTION conditions.

LOAD & TRANSPORT HEALTHY BIRDS

Regulations

No person shall load or cause to be loaded... an animal that by reason of infirmity, illness, injury, fatigue or any other cause cannot be transported without undue suffering during the expected journey.

Health of Animals Regulations Part VI, 236.24

DO NOT

- Transport a sick or injured bird
- Load or unload a bird in a way likely to cause injury or suffering
- Crowd birds to such an extent as to cause injury or undue suffering

www.inspection.gc.ca

Violators of the Health of Animals Act

- Fines up to \$10,000
- Increased fines for repeat offenders
- Repeat offenders posted on CFIA website

See the "Should This Bird Be Loaded?" Handbook for more information.



N'oubliez pas qu'il faut manipuler les oiseaux avec soin!

Comment manipuler les dindons sans cruauté

Placer les oiseaux dans le couloir d'acheminement

- Placer délicatement les oiseaux dans le couloir d'acheminement.
- S'assurer que les oiseaux sont debout et qu'ils touchent tous le plancher en même temps.
- S'assurer que tous les oiseaux sont à l'intérieur du camion avant d'en fermer la porte.
- Le conducteur du camion décidera combien d'oiseaux il faut placer dans chaque cageot.
- Utiliser les deux mains pour placer stratégiquement les oiseaux dans les cageots :
 - Chargement manuel : pattes et aile ou pattes et poitrine
 - Chargement mécanique : cou et soutien du derrière de l'oiseau



Transport des oiseaux

Paramètres de densité de chargement :

- Suivre les instructions du conducteur de camion
- Maximum de 98 kg/m² ou 2,16 lb/pi²
- Réduire la densité de chargement par temps chaud

Considérations générales :

- Réduire le temps passé à bord du camion
- Conditions climatiques/ bâchage
- Installations de retenue des oiseaux
- Planification du trajet
- Entretien du véhicule
- Cours canadien de transport des animaux d'élevage



N'oubliez pas que les oiseaux doivent être manipulés avec soin!

Manutention sans cruauté